

よつば

2017

7

JULY

No.17

受け継がれていく

絆

大地育み、幸せつなぐ



JA会津よつば

<http://aizuyotuba.jp>

みんなで作り上げた、ほうれん草

磐梯山のふもとでたった9軒の農家がつくる、

ブランド野菜「法正尻ほうれん草」

標高500m以上の冷涼な気候を生かして

ほうれん草が少ない時期に出荷することができる。

ミネラルたっぷりのほうれん草は磐梯山からの贈り物だ。

よつば 7月号 目次

特集1
03 … 地域で作る、ほうれん草

法正尻ほうれん草

14 … トピックス

特集2
08 … 第2回通常総代会

ぶらり、よつばナビ
17 … 三石神社

只見町 縁結びのパワースポット

12 … よつば農業塾

暮らしの味方
18 … 前立腺肥大症の治療法

正しく知ろう訪問介護
19 … 訪問介護ってどんなサービス？

20 … コンプライアンス(信用事業)
組合員資格確認のお願い

22 … みんなの広場
チャレンジ!!
クロスワード
理事会だより

よつば 会津よつば 検索

会津よつば農業協同組合
〒965-0025 福島県会津若松市扇町35番地1
編集/組織広報課 Tel.0242-37-2222(代)



JAグループ

耕そう、大地と地域の未来。

ひとりじゃないから
みんながいるから
つづけていける。

振り返れば磐梯山が目の前にそびえ、山から心地よい風が吹き抜ける。標高およそ 520m。ここは磐梯町の法正尻地区。磐梯山のふもとにある「法正尻ほうれん草」が生まれた場所だ。



磐梯法正尻ほうれん草生産部会

磐梯町

部会長 金田 麻左喜 さん 純子 さん

「きつかけは露地でもともとやっていたものを、お手製の移動式雨よけで作ったこと。それが高く売れて、もっと増やして作ってみようと思った。自分の他に2軒誘って、3軒で一緒に作り始めたのが始まりだったんだ」そう話すのは、磐梯法正尻ほうれん草生産部会の部会長、金田麻左喜さん。ここ法正尻でほうれん草作りを始めたパイオニアの一人。今は延べ面積1ヘクタールものほ場にほうれん草をつくるベテランだ。

法正尻ほうれん草の歴史は約40年前にさかのぼる。最初は試行錯誤の連続だった。ほうれん草栽培は、5月の下旬から11月の下旬にかけて1つのハウスで播種から収穫までを行う。1年で3、4回作業を繰り返す。そのサイクルの中でどこにピークを持っていくかも重要になる。ほうれん草は中性の土壌を好むため、雨水を用いると酸性になってしまう。そのため水をかけるのも大変で、井戸を使って地下水をくみ上げる灌水施設ができるまでは、2トントラックに水を詰めて運んでいたこともあった。

そんな大変なほうれん草栽培。麻左喜さんは「でもやってよかったよ」と笑う。初めは3軒だった農家は、そのうちに取り組む人が増えていった。気が付いたら集落の農家全員でほうれん草づくりをしていた。全員が同じものを作っているから、みんなで集まりやすく、教え合える。経験を積んだ人と若い人が近い位置にいるから、失敗してもそのケアをすることができる。そこが集落の全員が同じものを作っているメリットだ。「失敗はいい経験。連作をするので毎年1年生なんです。3、4回のサイクルの中でも、栽培するたび、全部違う。本当に大変だけどそこが面白いんです。」

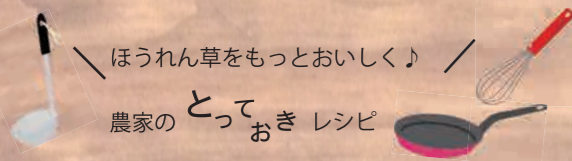
自分の家1軒だけではうまくいかなかった。9軒あるから続けられた、と話す。そして、地域で作り上げたブランドは、これから若い人たちの手によって守られていく。それを続けていくのは大変なことでもある。

最後に麻左喜さんは困ったように笑いながら答えてくれた。「でも、やっぱり、ほうれん草が好きだから続けていけるんだよねあ」



自然豊かな法正尻地区はわずか9軒の小さな集落。その9軒が全員ほうれん草を栽培していて、「法正尻ほうれん草」のブランドを作り上げた。雨がかからないよう、ビニールハウスの中で育てられる雨よけほうれん草で、栽培に用いられる水は地下水。予冷には1年を通して猪苗代野菜集出荷場にある雪室が用いられる。それらすべてが、高品質のほうれん草の源となる。





ほうれん草をもっとおいしく♪
農家のとっておきレシピ

私たちが紹介します！



法正尻ほうれん草を栽培する皆さん



ほうれん草と豚肉の んにく炒め

<材料>

(3~4人前)

- ほうれん草 1束
- 豚こま肉 200g
- んにく 1片
- オリーブオイル
- 塩
- こしょう
- しょうゆ

ゆでかたのポイント

ゆでたら冷水で締めましょう！
少しゆるめにしほります。
硬めにゆでておけば、炒め物にも使えて便利です！

冷凍保存のポイント

ゆでてから冷凍することが一般的。
水分が多くなるため、生のまま一口大に切って
保存する方法もあります。
スープや炒め物は便利かもしれません。

<作り方>

1. ほうれん草は硬めに下ゆでしておく。
2. にんにくはみじん切りにしておく。
3. オリーブオイルをしいたフライパンで豚こま肉を炒める。
4. 豚肉に火が通ったらほうれん草を入れる。
5. 塩、こしょう、しょうゆで味をととのえる。

ほうれん草のおひたし ~カレーひき肉ソース~

<材料> (3~4人前)

- ほうれん草 1束
- 玉ねぎ 1個
- ひき肉 300g
- んにく 2片
- カレー粉
- ケチャップ
- 塩
- こしょう

<作り方>

1. ほうれん草はさっとゆでて水気をしぼっておく。
2. 玉ねぎとにんにくをみじん切りにする。
3. 2とひき肉を炒める。
4. カレー粉、ケチャップで味付け。
5. 塩、こしょうで味をととのえ、ほうれん草の上にかける。

※好みでチーズをかけて焼いてもOK！



ほうれん草のコロッケ

<作り方>

<材料>

- ほうれん草 (葉と茎) } A
- 牛乳
- じゃがいも
- 玉ねぎ
- にんじん
- しいたけ
- ほうれん草 (根元) } B
- 塩・こしょう
- 小麦粉
- 卵
- パン粉

1. Aをジューサーにかける。ほうれん草は生のまま、牛乳はジューサーが回るくらいの量を入れる。
2. 1を軽く絞って裏ごしする。
3. じゃがいもはゆでてつぶす。
4. 玉ねぎはみじん切りにする。
5. Bを下ゆでして、みじん切りにする。
6. 2, 3, 4を混ぜ、塩、こしょうをふる。
7. 好きなサイズに丸め、小麦粉、卵、パン粉の順につけて、揚げる。
8. 下ゆでしているので、きつね色になったら出来上がり！



同じ土地で農業を続けるために



磐梯法正尻ほうれん草生産部会

磐梯町

金田 孝仁 さん 由美 さん



管理するハウス30棟。その問題はしっかりと分析するのは、「ほうれん草を長くやるにはどうするか」という気持ちの現れだ。「法正尻」今、手が回らないんだよね」と話しながらも、快く取材に応じてくださったのは、金田孝仁さんだ。両親は、金田孝仁さんとともに、ほうれん草とカラーを栽培する。両親の農業を引き継ぎ、30年近く経つほ場を管理する。

孝仁さんがカラーを栽培するのは、輪作を考えているから。土壌消毒をしなくとも土地に元気が戻るよう、花の力を利用する。しかし、ほうれん草栽培に適した土壌に戻すには、3年ほどかかるそう。土地を維持していくのは思っていたよりも大変。ほうれん草の栽培を始めたばかりのときには考えもつかなく、病気が始めてきていた。最近夏は気温が高いため、温度調整や水分管理は難しい」と話す。

問題はしっかりと分析するのは、「ほうれん草を長くやるにはどうするか」という気持ちの現れだ。「法正尻」今、手が回らないんだよね」と話しながらも、快く取材に応じてくださったのは、金田孝仁さんだ。両親は、金田孝仁さんとともに、ほうれん草とカラーを栽培する。両親の農業を引き継ぎ、30年近く経つほ場を管理する。

孝仁さんがカラーを栽培するのは、輪作を考えているから。土壌消毒をしなくとも土地に元気が戻るよう、花の力を利用する。しかし、ほうれん草栽培に適した土壌に戻すには、3年ほどかかるそう。土地を維持していくのは思っていたよりも大変。ほうれん草の栽培を始めたばかりのときには考えもつかなく、病気が始めてきていた。最近夏は気温が高いため、温度調整や水分管理は難しい」と話す。

孝仁さんがカラーを栽培するのは、輪作を考えているから。土壌消毒をしなくとも土地に元気が戻るよう、花の力を利用する。しかし、ほうれん草栽培に適した土壌に戻すには、3年ほどかかるそう。土地を維持していくのは思っていたよりも大変。ほうれん草の栽培を始めたばかりのときには考えもつかなく、病気が始めてきていた。最近夏は気温が高いため、温度調整や水分管理は難しい」と話す。

組合員とともに営む

「熱い議論を交わした通常総代会」

5月27日、喜多方プラザ文化センターで第2回通常総代会を開いた。995名の総代数に対し、977名の総代が出席した。(本人出席509名、書面出席468名)
全7議案が可決承認された。



健全化に努めてまいります。

開会宣言(成田総務部長)
出席状況を確認し、定款に定める定足数を満たし、規定に基づき開会を宣言した。

開会のことば(長谷川専務)

J A 綱領唱和(貝沼総務委員長)

長谷川代表理事組合長あいさつ

本日はJA会津よつば第2回通常総代会にご出席いただき誠にありがとうございます。

会津地区4JAが昨年合併してから、組織的な課題や旧JAの事業管理体制への迅速な対応策を講じ、調整を図りながら事業運営に取り組んでまいりました。今年度は、合併事業計画の進捗管理をしっかりとい行い、さらなる事業運営の効率化、コスト削減による経営の

業と、安心して暮らせる地域社会の実現」という基本理念のもと、合併事業計画(3か年計画)の実践により協同組合活動の成果を実現してまいります。

表彰

平成28年度事業において功績のあった組合員の表彰を行い、代表者に表彰状・感謝状と記念品が授与された。

来賓祝辞

23名の来賓を代表し、JA福島中央会の川上雅則常務理事(代読)、会津農林事務所の野内芳彦所長、会津若松市の室井照平市長の3名より祝辞が述べられた。

議長選任

長谷川組合長が議長選任を諮り、後藤誠司さん(高郷地区)が議長に就任した。



書記任命

中森晃職員、佐藤千春職員の両名を任命した。

議事開始

議長が議案と報告事項、議事の

総代会表彰者

(敬称略)

【部門利用・生産販売高優良組合員表彰】



《水 稲》
下高額ファーム 代表 新田義智 (喜多方) 代理・写真



《園 芸》
トマト 松本 義明 (猪苗代) 写真
グリーンアスパラガス (株)ファーム・山口 代表 山口 比佐男 (山都) 写真
花卉 八木橋 一 (北会津)



《畜 産》
花卉 遠藤 幸一 (本郷) 写真
花卉 室井 豊一 (田島) 写真
トマト 新國 真也 (只見) 写真
きゅうり 鈴木 哲夫 (高田)



《畜 産》
(株)金子牧場 代表取締役 金子 政彦 (下郷) 写真
中川 幸谷 (塩川) 写真
遠藤 峰雄 (猪苗代) 写真
佐藤 真也 (坂下)



《畜 産》
女性部 渡部 仁子 (下郷) 写真
農青連 手代木 秀一 (北会津)



【その他】
第57回福島県農業賞 三橋 和久・恵美子夫妻 (塩川) 写真
手代木 淳・浩美夫妻 (北会津) 写真
齋藤 秀夫・春代夫妻 (柳津) 写真
日本農林漁業振興会会長賞 立川 幸一・洋子夫妻 (昭和) 写真
平成28年度「豊かなむらづくり顕彰事業」 J A 会津よつばチェリートマト部会 部会長 鈴木 淳一 (塩川)

順番、採決方法を説明し議事に入った。

議案第1号と報告事項及び議案第5号一括付議

☆議案第1号

平成28年度事業報告及び剰余金処分案の承認について(五十嵐専務)

☆報告事項

平成28年度貸借対照表、損益計算書、注記表の内容並びに全国監査機構の監査報告及び監事の監査報告について(五十嵐専務説明、佐藤代表監事報告)

☆議案第5号

地域農業振興積立金規程の一部変更について(五十嵐専務)



4名から質問があった。

秋津 勝英さん(高田地区)

Q 旧JA会津みなみにかかる退職給付費用の事務処理を新JAで処理した内容について

JA会津よつばは、農家のみならず地域の方々からも信頼され地域に深く根ざした組織としての責務を果たし、「会津の豊かな自然と文化を守り、夢と活力のある農

議長

さらに今年度は、風評被害や農協改革への対応をJAグループ一体となり進めていきます。「会津ブランド」の拡大により、農業生産と農家所得の向上に積極的に取り組んでまいります。

A 合併前に旧4JAで財務内容について協議し、退職給付費用も含めて、新JAに持ち込む引当金を算出して財務調整し、それら全ての財産を新JAが引き継ぎ経理処理を新JAが行った。(五十嵐専務・長谷川組合長)

佐藤 秀一さん(猪苗代地区)

Q 自動車共済掛け金に関する割引内容について

A JA共済の掛金に関する割引内容は全国共通の仕組みで、安全運転に対する割引であり、交通違反しても同じように割引するわけにはいかない。(原専務)

鈴木 衛さん(会津若松地区)

Q 全袋検査収益に頼った経営、収益構造を抜本的に改める必要がある。その中で、全袋検査収益については一般財源にするのではなく、放射能対策として特別に積立をするべきではないか。

A 全袋検査に頼らない収益構造で経営しなければならぬと考え

A ② 共済事業の推進方法は、すべてLA体制100%の恒常推進である。(原常務)

③ 全袋検査は今年度も実施する。放射能に関する問い合わせは、検査をしていない保有米に関するものがほとんどであり、入り口対策のカリウムの摂取と合わせ卸業者、消費者にすべての米を検査していることを伝え、風評被害払拭の一助としていく。(長谷川専務)

④ 営農指導員については様々な形で資格取得を促し、人数能力向上の両面から行っていく。(長谷川専務)

⑤ 会津地方2万ヘクタールの水田の出荷量70%をJA役員一丸となり集荷したい。(長谷川専務)

議案第1号・5号
それぞれ単独採決
挙手により賛否を問い、賛成多数により可決



議案第2号、議案第3号、議案第4号一括付議

☆議案第2号

取りながら行っていく。(長谷川専務)

歌川 信也さん(坂下地区)

Q 飼料米を増産させ、CEのサイロ提供することは考えていないか。

A 極上の米ができる会津の地で飼料米の作付はごくわずかであり、会津の米をどうするかという大きな視点に立ち、所得向上策と合わせ検討していきたい。(長谷川専務)



大堀 幸平さん(会津若松地区)

Q 事業計画の重点実施事項に農作業受託支援があるが、近隣の地域機械銀行も実情は高齢化により大変苦しい運営をしている。JAとしても支援願いたい。



A 基本的には集落営農での取り組みが優先と考える。地域担い手が意識を持って取り組み、それができない場合、JA出資型農業生産法人の活用と位置付け

平成29年度事業計画の設定について(五十嵐専務)

☆議案第3号

平成29年度経費の賦課及び徴収方法の決定について(五十嵐専務)

☆議案第4号

平成29年度における理事及び監事の報酬について(五十嵐専務)

5名から質問があった。

鈴木 衛さん(会津若松地区)

Q 国が米の生産数量目標の配分を行わない平成30年産以降の米に関する話が出てこない。作付方法、飼料米の取り組みに関する協議内容について、いつごろまで示すのか。

A 今日現在、国・県からの詳細に関する指示がないのが現状である。JAは方針作成者として大きな使命があり、全国的な需給バランス、在庫、売れる米の状況、飼料米、備蓄米、WCS等どのように行っていくのか協議し会津の米の在り方、会津の米を守るということを含め8月までに作成したい。また、会津は転作は地域間調整に頼ってきた

ている。(長谷川専務)

議案第2号・3号・4号 それぞれ単独採決
挙手により賛否を問い、賛成多数により可決

☆議案第7号
全国農業協同組合連合会が行う農業経営事業に関する同意について(長谷川専務)

意見・質問なく 挙手により賛否を問い人数確認を行い、賛成2/3以上により可決

☆議案第6号
農地利用集積円滑化事業規程の一部変更について(長谷川専務)

挙手により賛否を問い、賛成多数により可決



☆附帯決議

1. 決議事項中行政庁の認可、承認等が必要とするものについて、総代会の決議内容を変えない字句等の変更は、理事会に任ずる。(五十嵐専務)

2. 事業計画の変更については、

ところがあり、中・浜通りの付出来ない農地との地域間調整は選択できない。このことも含めしっかりと対策していきたい。(長谷川専務)

武田 久美子さん(河東地区)

Q 女性部活動の積極的な支援と部員加入促進の取り組みが重点実施事項にあり、役職員の家族の方の積極的な加入をお願いしたい。どの地区も役職員家族の部員が大変少ない。

A しっかり受け止め、加入促進していきたい。(長谷川組合長)



小澤 甲市さん(湯川地区)

Q 事業計画の重点実施事項、営農指導事業の農業所得10%アップ運動の実践があるが、具体的な実践内容について

A 合併3ヶ年事業計画の大きな柱であり、5%は収量・品質のアップ、5%は生産資材等費用削減であり、水稲、園芸、畜産などの生産体系とバランスを



年度途中でその一部について軽微な変更を要するに至ったときは、理事会においてその変更をなすことができることとする。(五十嵐専務)

意見・質問なく 挙手により賛否を問い、賛成多数により可決

☆報告事項

平成28年度労働保険事務組合における事業報告並びに収支決算の報告、及び平成29年度事業計画並びに収支予算の設定について(渡辺専務)

議事終了

議案7件、附帯決議2件、報告事項2件について、原案のとおり承認決定し議長降壇。

特別決議2件について

第三者認証GAP取得に関する特別決議・国際貿易交渉対策に関する特別決議(長谷川専務)朗読により、満場の拍手により採択された。

閉会のことは(渡辺専務)



夏場の水稻管理の ポイント



喜多方営農経済センター 営農課
十二村 秀孝 係長



キュウリとトマトの 栽培のポイント



柳津営農経済センター 営農課
鈴木 敏史 職員

Q キュウリの栽培ポイントを教えてください！

A まず高温対策です。高温が予想される日には、朝のうちに石灰資材の葉面散布を行うと良いでしょう。萎れが発生した場合は、摘芯を控え放任とし、摘果、石灰資材の葉面散布、発根を促す土壌灌注を行いましょう。ハウスでは最高気温が30℃を超えたら朝夕2回かん水を行ってください。朝8割、夕2割が適当です。次に、樹勢回復です。古い葉は早めに摘葉し、新しい枝に光線があたるようにします。過剰に着果すると新しい枝の発生を抑えるので、摘果もあわせて行います。成り疲れにより枝の発生がなくなってくるので、できるだけ摘心を控え、摘葉を中心に行いましょう。



病害虫は、梅雨明けのうどんこ病に注意しましょう。葉の表面に白い斑点が発生し始めたらすぐに被害を受けた葉を取り除き、窒素肥料を控えるようにしましょう。

Q 中干し後の水管理のポイントは何ですか？

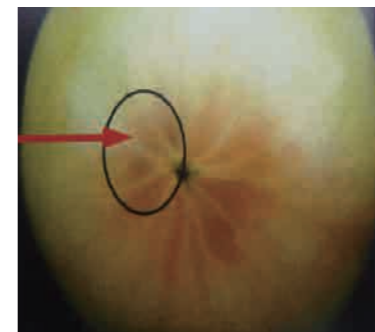
A 中干し後初めて水を入れる場合は根腐れ防止のため走り水程度とし、その後は間断灌水とし根を健全に保ちましょう。また、出穂前1ヶ月程度（幼穂形成期、減数分裂期）は、水が必要ですので切らさないようにし、低温（平均気温が20℃以下）の場合は、深水とし幼穂を保温、逆に高温（28℃以上）が続く場合は掛け流しにより水温や地温を下げ根の活力を維持してください。

Q 穂肥の実施判断ポイントは何ですか？

A 出穂25日前頃の幼穂長や茎数・葉色などの生育状況を確認しながら、品種に合わせて適期を判断しましょう。目安は、コシヒカリなど倒れやすい品種は出穂前15日頃、ひとめぼれ・天のつぶなどは25日前頃が基本となります。（図1）施肥量は、チッソ成分で2kg/10a程度が標準です。また、出穂直前（5日前以降）の実肥は食味が低下しますので注意が必要です。

Q トマトの栽培ポイントは？

A まず、かん水と軟果玉の発生です。軟果の原因は土壌が乾いている状態で一度に多量のかん水をする、収穫直前の果実（①尻部軟果）と着果直後（②アミ果）の果実に異なる軟果が同時に発生しやすいです。（写真1）



①尻部軟果

写真1



②アミ果

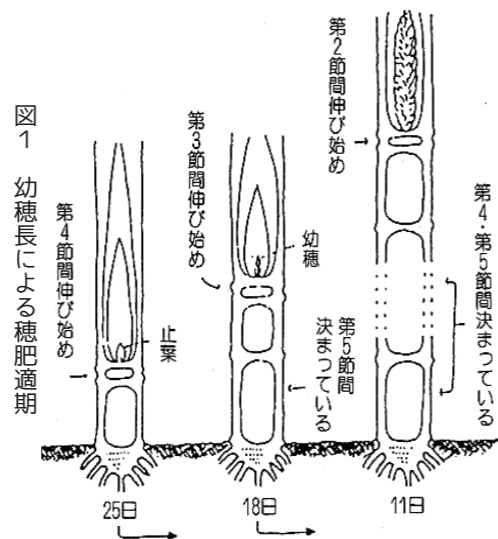


図1 幼穂長による穂肥適期

Q この時期の病虫害対策のポイントは？

A 病害は、主にいもち病が懸念されます。（写真2）特に発生しやすい状況（①気温が25℃前後で日照量が少ない②湿度が高い③葉色が濃く病斑が見られる④箱施用剤を使用していない）の場合は特に注意が必要で、天候を見ながら適期防除に努めましょう。



写真2 葉いもち病の病斑

次に温度管理に注意しましょう。トマトは36℃で花粉の機能と着果率が低下します。さらに40℃になると生育が止まってしまいます。また、トマトの栽培は、1日（日中夜間）の平均気温が27℃以上となると着果率、花粉の粘性の低下で栽培が難しくなります。ハウスの開放度を可能な限り高め（ツマ面の解放）、気温の上昇を抑えることで、軟果や着果・着色不良、花落ち（落花）を軽減しましょう。病害虫の防除については、灰色かび病とアザミウマ類の防除を行います。

表1

時期	高温期	8月下旬	9月上旬～
晴天時	2ℓ/株	1ℓ/株	控える
曇天時	1ℓ/株	しない	しない
間隔	毎日	晴天時	

トマトは乾燥に強いので、表1を参考にかん水の量に注意しましょう

虫害は、斑点米カメムシ対策が大切です。近年はアカヒゲホソミドリカスミカメやアカスジカスミカメなど小型の虫が多く見られます。（写真3）対策として、雑草の穂が出る前に草刈りの徹底や薬剤防除に努めましょう。特に、草刈は出穂10日前頃からは虫をほ場に追込むこととなりますのでこれ以前に終了しておきましょう。詳しい薬剤はお近くの営農経済センターへお問い合わせください。

今年特に発生が確認されている斑点米カメムシ

【アカヒゲホソミドリカスミカメ】

水田内でふ化した幼虫が加害する。

【アカスジカスミカメ】

成虫が水田に飛来してイネに加害する。

2・3等米 規格外米発生注意!!

1,000粒に2粒入ると等級落ち!!!

写真3 発生が確認されている害虫



▲じゅうねんでみそを作ります

女性部料理教室
女性部協議会は6月14日、下郷町で「ばあばの伝承料理教室」を開きました。郷土料理「しんごろう」を作り、出来立てを味わいました。古民家を改装した「農家レストラン蕎屋」で約30名が参加しました。参加者は「雰囲気が良い、いろいろを使って焼く貴重な経験ができた」と笑顔で話しました。8月にも実施予定で、この活動を管内各地区でも広めていきます。



▲手を使わずに、くわえたストローでゴムをリレーしていきます

運動会で交流深める 女性部塩川支部
6月24日に、女性部いいで地区塩川支部で運動会を開催しました。塩川支店で、女性部員や支店職員など約35名が参加しました。職員、女性部員混合の3チームに分かれて豆渡し・ゴム渡し・輪投げ競技など6種目を応援しながら取り組みました。「来年は、ひしまき作り講習会をやりたい」という声が出ており、これからも継続して活動していく予定です。
〈いいで地区本部・三浦崇〉



▲良いものができるよう、管理を徹底します

ばんだいトマト現地指導会
6月25日、ばんだいトマト生産部会は、猪苗代町のほ場で第一回栽培講習会を開きました。講習会には生産者や種苗会社、会津農林事務所など約60名が参加しました。定植後の管理や病害虫の防除について、種苗会社の担当者や会津農林事務所の担当者から説明がありました。今年梅雨入りが遅いため、摘果の徹底や乾燥した時期の病害虫の防除について確認しました。



▲大人顔負けのプレーが続出

青空の下でチビッコソフトグラウンドをかける
6月17日、南会津町でみなみ地区の「JA組合長杯チビッコソフトボール大会」を開きました。旧JA時代から続く伝統ある大会で、公式戦のような男女のチームや参加人数の制限がないため、ベストメンバーで郡内の全ソフトボールチームが集まります。子どもたちも気合十分で、全12チーム、約170名の球児たちが、快晴の空の下で日ごころの練習の成果を競い合いました。結果は次の通りです。
優勝Ⅱ只見スポーツ少年団
準優勝Ⅱ館岩ペアーズB
第3位Ⅱ荒海スポーツ少年団



▲メニューにはすべて地場産の旬の野菜が使われています



玄米パンのメニュー登場 あぐりかふえ新メニュー
あぐりかふえC,sが、7月1日でオープン1周年を迎えました。1周年に合わせ、メニューも同JAのオリジナルブランド「コメナルドベーカーリー」の玄米パンを使ったパングラタンや、ナスやズッキーニなどの夏野菜を使ったカレーライスなどが登場しました。ランチはパングラタン、夏野菜カレー、ポークソテー、ハンバーグ、ドリアの5種類から選ぶことができ、サラダバーが付いて780円です。7月1・2日には、お客様にプチデザートサービスを行いました。



▲受賞した佐々木さん（左）

作文コンクール優良賞 女性部活動を身近に
JAの直売所「食彩館うまかんべ」会長を務める佐々木美穂さんが、「平成29年度JA福島フレッシュミズ活動」私の「一歩」作文コンクールで優良賞を受賞し、6月20日、みどり地区本部で表彰を行いました。佐々木さんは受賞した時の気持ちを「作文を通して自分の正直な気持ちが伝わったか不安。きちんと伝わってくれていると嬉しい」と話しました。佐々木さんは、県や国の農業女子プロジェクトに参加しており、みどり地区でもフレッシュミズ部会を立ち上げたいと意欲を示しました。
〈みどり地区本部・吉田伶司〉



▲鍬入れを行う長谷川組合長

新築工事の安全祈る 北塩原支店安全祈願祭
北塩原支店の建物を新しく建て替えることが決まり、6月15日、北塩原村内の同支店新築予定地で工事の安全祈願祭を開きました。同JA役員や全農、近隣の住民など約30名が参加。出雲神社の神田良市宮司による祝詞奏上や鍬入れの儀、玉串奉奠（ほうてん）など、工事の安全を祈願しました。新築店舗は、延床面積約370平方メートルで、会議室なども備え、ATMが店舗に併設されます。長谷川組合長は「11月完成という大変短い工期だが、安全に工事を進めてほしい」と話しました。



▲協力して田植えしました

酒造会社と合同で
有機栽培「大自然」田植え

6月3日、会津若松市河東町で、末廣酒造(株)との合同田植えを行いました。この田植えイベントは毎年行われていきます。植えた稲はアイガモ農法による有機栽培で育てられ、純米酒「大自然」に使用されます。末廣酒造社員とJA新入職員約60名が参加し、酒造好適米の「亀ノ尾」を植えました。

JAの目黒和喜職員は「手作業で田植えしたのは初めて。とても大変なことだとわかった。職員として今日の経験を活かしたい」と話しました。



広報通信員

▲膝まで泥に入りながら田植えをがんばる子ども

初めての田植え受け入れ
Amazon田植えツアー

5月27日、通信販売サイト「Amazon」と全農の共催で田植え体験を受け入れました。これは、Amazonで福島県産米を購入した人の中から、抽選でツアーに参加できるという企画です。全国から当選した31名が田植え体験とアスパラ収穫を行いました。

参加者は「会津の米はおいしい。普段なかなか体験できないと思っ応募した。とてもいい経験になった」と話しました。

〈喜多方支店・森田真樹〉



女性部

▲参加者そろって結果を確認するのも楽しみの一つ

健康と交流にペタンク大会
みなみ地区女性部

6月21日、みなみ地区女性部でペタンク大会を開きました。ペタンクは、鉄球を使ったカーリングのようなフランス発祥のスポーツで、簡単に出て、しかも奥の深い球技です。健康と交流を目的に、毎年地区対抗の交流ゲームとして行っています。

シンプルな競技なので、初参加の方もすぐルールを覚えて、1投ごとに歓声が飛び交い、40名の参加者でも盛り上がりがありました。



農青連

▲収穫したニンニクを出荷できるように整えます

ジャンボニンニク収穫
農青連と福祉の連携

会津坂下町農青連の有志でつくる「未来工房こぼる」は、農業と福祉を連携する取り組みを進めています。6月26日には地元福祉活動を行うNPO法人に呼びかけ、昨秋に植えたジャンボニンニクを一緒に収穫しました。

以前から定植や農地の管理を一緒に行っており、7月14日には生産者と福祉施設のメンバーが合同で初めての対面販売を行いました。

会津の魅力を再発見
ふらり、よつばナビ



ふらり、只見町

1. 全国的にも珍しい巨岩がご神体の三石神社。開運や縁結びの神様として古くから信仰されてきた。2. 一の岩。小さな鳥居の奥にある洞に頭を入れて祈ると頭の病気が治り、頭がよくなるという。3. 泪岩は岩から地下水が染み出る不思議な岩。この水で目を洗うと目がよくなるといわれている。4. 縁結びの岩には小さな孔がいくつもある。この孔に5円玉を通したこよりを結べれば、良縁が結ばれるといわれている。5. 只見名水 10選の縁結び三石清水。6. 県の緑の文化財に指定されている林道を行くと、道中の石碑に松尾芭蕉の詠んだ歌が記されている。7. 清水のそばには花畑が。



福島県南会津郡只見町只見
JR只見駅から徒歩約15分
只見町スキー場近く

三石神社

福島県の西端、新潟県との県境にある只見町。町全域がユネスコパークに認定されており、ゆったりとした時間が流れ、日本の原風景が今もなお息づく。この町はまさに、自然首都。そんな只見町から、今回は3つの巨岩が祀られる神秘のパワースポット「三石神社」を紹介する。

只見駅から徒歩15分ほど歩くと、参道の入り口を意味する大きな朱色の鳥居が見えてくる。三石神社はその名の通り、3つの磐座をご神体とする、全国的にも珍しい神社。頭や目、家内安全や縁結びの神様として古くから信仰されてきた。近年は駅の中にあるまちづくり協会で、お守りや参拝グッズも販売されている。

「三石神社の森」として県の文化財にも指定されている参道の森林は、訪れる人を清らかに迎えてくれる。ご神体の



岩々までは、ちよつとしたハイキング。すべて回るのに要する時間は約20分ほど。山の中腹には清水が湧いていて、周りに群生する草花は花畑を成し、四季折々に表情を変える。最奥にある本殿の「縁結びの岩」は、岩がまるで屋根のように、祠を守るように鎮座している。岩の表面には小さな孔が空いていて、訪れた人々が祈りを込めて5円玉を通していく。

古くから地域の神社として、そして縁結びの神社として慕われてきた三石神社。林道を歩いてみると時折聞こえてくる鳥の音が、森の動物たちとの共生を感じさせる。巨岩たちは動物たちの営みを今日も静かに見守っている。大自然と縁を深めに、この夏、一度訪れてみてはいかがだろうか。

J Aで介護事業を行っているのをご存知ですか？

訪問介護とは

介護保険法に基づき行われるサービスです。1割または2割の利用者負担でサービスを受けることができます。介護福祉士や訪問介護員（ホームヘルパー）が、利用者の自宅を訪問し、入浴・排泄など直接身体に触れる身体介護をはじめ、掃除・洗濯・調理などの家事面における生活援助を行うサービスです。

居住地域の市町村で介護認定の申請を行い、要介護・要支援・事業対象者の通知を受ける必要があります。申請、相談については行政・居宅介護支援事業所・地域包括支援センターが窓口になります。

利用するには？

介護認定を受けた要介護1〜5、要支援1〜2、認定を受けなくても、行政で実施する基本チェックリストに該当した第1号被保険者（国民年金に加入し、老齢基礎年金を受けている方）の方が対象です。その方の状況にあわせて出来る限り、自分で生活が送れる様、訪問介護が支援致します。

②生活援助
家族が何等かの理由で家事が行えない場合に行うサービスです。具体的には食事の準備（調理・配膳等）、掃除、洗濯、ゴミ出し、日用品の買い物の代行などがあげられます。

正しく知ろう

? 訪問介護 ?

その1
訪問介護って
どんなサービス？

利用対象者は？

介護認定を受けた要介護1〜5、要支援1〜2、認定を受けなくても、行政で実施する基本チェックリストに該当した第1号被保険者（国民年金に加入し、老齢基礎年金を受けている方）の方が対象です。その方の状況にあわせて出来る限り、自分で生活が送れる様、訪問介護が支援致します。

具体的なサービスは？

主に、以下の2つがあります。

①身体介護
利用される方の身体に直接触れながら行う介護サービスです。具体的に食事介助、入浴介助、移乗介助、排泄介助等があげられます。

家族と同居でも利用できる？

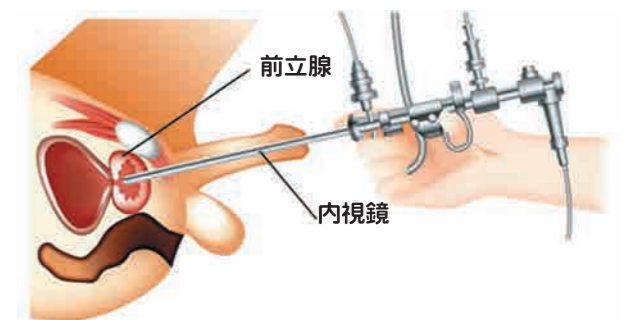
同居していても介護保険法では利用できませんが、介護認定を受けた方へのサービスに限られています。そのためJ Aでは、介護保険法の対象となっていない薬の受け取り、大掃除・買い物の付添サービスなどを行う「高齢者生活支援事業」を実施していますので、ご利用をおすすめします。

前立腺肥大症の治療法

前立腺肥大症の治療法は、症状（とくに排尿障害）の程度や、前立腺の状態によって変わります。検査によってこれらを正確に把握したのちに、その状態に合わせて主に「お薬による治療」「内視鏡による治療」「生活習慣の改善」の3つの治療法が選択されます。今回は内視鏡による治療を詳しく紹介します。

内視鏡による治療 経尿道的前立腺切除術（TUR-P）

お薬による治療を長く継続されている方、お薬による治療だけでは改善が見込めない方は、治療法として内視鏡による治療が選択されます。お腹を切って行う開腹手術に比べ、格段に身体の負担は少ない治療です。



1. 治療時間：30～45分
(大きさにより長くなる場合もあります。)
2. 入院期間：4～5日

内視鏡による前立腺肥大症の治療のほとんどは、「経尿道的」に行われます。これは、尿道・膀胱専用の内視鏡を、ペニスの先から挿入し、前立腺のある部分を尿道の中から観察しながら行う治療です。治療では、内視鏡で観察しながら尿道側から前立腺の肥大した部分を小さくしていきます。治療効果が長く続くように、定期的な診察を受け、排尿障害を軽くする生活習慣を続けていきましょう。

<担当医師>
鴨田 直博（坂下厚生総合病院 泌尿器科医長）
<専門分野>
泌尿器科、ロボット手術、前立腺、排尿機能障害

<紹介>
順天堂大学医学部を卒業後、順天堂附属浦安病院で研修、東京医科大学病院助教、茨城阿見医療センターを経て、坂下厚生総合病院泌尿器科医長就任。日本で数少ないロボット（da Vinci S、da Vinci si）手術認定医であり、特に前立腺がんのダヴィンチ手術の豊富な経験を生かし、手術後の尿失禁、排尿機能を重視した治療を専門とする。また、前立腺肥大、過活動膀胱などの排尿機能障害に対して、個人個人の症状にあわせて薬物療法、手術療法を数多く行ってきており、都内での症例経験が豊富。

<経歴>
2010年 順天堂大学医学部 医学科 卒業
2010年 順天堂浦安病院 初期研修医
2012年 東京医科大学病院 泌尿器科 後期研修医
2013年 茨城阿見医療センター 泌尿器科 医員
2015年 東京医科大学病院 泌尿器科 助教
2017年 坂下厚生総合病院 泌尿器科 医長



今回は
ヘルパー利用を身近に！
「高齢者生活支援事業」を
詳しく紹介します。

お問い合わせ

- ふれ愛センターいいで 0241-21-1888
- ふれ愛センターあいづ 0242-24-7575
- ふれ愛センターみなみ 0241-63-1176
- ふれ愛センターみどり 0242-79-1880

J A会津よつばの訪問介護の事業所は、「ふれ愛センター〇〇」という名称で事業を行っています。



ヘルパー募集中です！随時ご相談ください。

坂下厚生総合病院

〒969-6556 福島県河沼郡会津坂下町字逆水50番地 TEL 0242 (83) 3511

◆◇組合員の皆さまへ◇◆

組合員資格確認について（お願い）

当JA組合員の皆様におかれましては、組合員届出事項や組合員資格要件に変動が生じた場合、定款の定めるところにより、速やかに書面にて届出いただくことになっております。下記のような変動があった場合には、お手数ですが最寄りの当JA各支店にてお手続きいただきますようお願い申し上げます。

<主な変動事由>

- (1) 組合員がお亡くなりになられた場合
- (2) 当JAに届出している基本情報（姓、住所等）が変更になる場合
- (3) (2)のうち当JAが管理する地域以外に転出する場合
- (4) 職業として新たに農業に就農した場合、もしくは離農した場合（※組合員資格変更届）

【当組合の組合員資格】

●正組合員資格

- (1) 10アール以上の土地を耕作する農業を営む個人であって、その住所又はその経営に係る土地又は施設がこの組合の地区内にあるもの。
- (2) 1年のうち90日以上農業に従事する個人であって、その住所又はその従事する農業に係る土地又は施設がこの組合の地区内にあるもの。
- (3) 農業を営む法人（その常時使用する従業員の数が300人を超え、かつ、その資本の額又は出資の総額が3億円を超える法人を除く。）であって、その事務所又はその経営に係る土地がこの組合の地区内にあるもの。

●准組合員資格

- (1) この組合の地区内に住所を有する個人で、この組合の事業を利用することが適当と認められるもの。
- (2) この組合の信用事業、または購買事業、または販売事業、または共済事業を1年以上継続利用している、組合の地区内に勤務地を有する個人であって、引き続きこの組合の事業を利用することが適当であると認められるもの。
- (3) この組合の地区外に住所を有する個人で、購買事業、または運搬・加工・貯蔵及び販売事業、または当組合が管理する特例農地を1年以上継続利用し、引き続きこの組合の事業を利用することが適当であると認められるもの。

※当組合の地区は、福島県会津地方17市町村全域となります。

信頼される事業運営のために、JAは取り組みます

信用事業

- お客様の財産をお守りするために、印鑑はお預かりいたしません。
- JA職員がお客様のキャッシュカードの暗証番号を聞き取ることはありません。
- 渉外担当職員が、通帳・証書等をお預かりする場合は、JA所定の受取書等を交付し、預かった通帳・証書等をお返しする場合は受取書を回収いたします。紛失等により回収することができない場合は、受領確認をさせていただきます。また、通帳・証書等は恒常的または長期的にお預かりしておりません。
- 伝票・申込書・諸届出書類等の代筆はいたしません。（必ずお客様ご本人に自署していただいております。）
- 定期貯金・定期積金の満期金および解約金は、貯金者ご本人の貯金口座への入金をお勧めいたします。
- 住所・氏名等につきまして変更がございましたら、お取引支店までお届をお願いいたします。

信用事業 ～ご融資編～

- お借入れ申し込みに際してJAおよび保証機関等の審査があります。審査結果によっては、**ご希望に添えない場合**がございますのでご了承願います。
- お借入れいただく際は**ご本人様・担保提供者様・連帯保証人様**と面談させていただき、**借入れ内容・条件等を説明しご意志を確認**させていただきます。
- 融資の際に必要な書類は、**面前にてご本人様より署名・押印**をお願いします。
- ご契約の際は、契約内容を記載した**書面または写し**を交付し、お客様が契約内容をいつでも確認できるようにしております。
- お借入れの資金は、**お借入れご本人様の口座へ入金**させていただきます。尚、口座がない場合は開設が必要となります。
- お借入れの償還が終了された場合は、**借入証書等関係書類を速やかに返却**いたしますので必ずご確認ください。

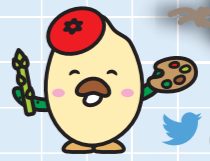
お問い合わせ

コンプライアンス対策部 コンプライアンス対策課

TEL 0242-37-2231

みんなの広場

コメナルド画伯が紹介



コメナルド画伯公式 Twitter @Komenardo
JA会津よつば 公式 Facebook

今月のお手紙

○少しずつですが野菜づくりをしていますのでよつばは、参考にしています。
(会津若松市 細野さん)

○他に勤めながらの農業ですが、JAの指導で続けています。今後ともよろしく願います。
(喜多方市 大八木さん)

○去年から始めた家庭菜園、去年の失敗をふまえて、今年は少しレベルアップして励んでいきます。ついついやり過ぎてしまい身体が悲鳴をあげています。
(会津若松市 成田さん)

○野菜がおいしい季節ですぞ！今からわくわくですぞ！



文芸のひろば

西会津ロータスインは湯の里よ
首までつかり老の友
心一つで話に花を。
昔の思いで語り合い
笑い涙で楽しい湯船。
苦労したこと笑いにかへて、
足腰痛みも心のきずも、
皆んなロータスインの湯に流し
又も来しましょう
ロータスインの湯の里 西会津町

我が命 遊ばせ乍ら 百までも
西会津町 斎藤 ノイ

本郷に 光は消えず 城跡や
「宗像」はじめ 窯元もあり
柳津町 笠間 明弘

初夏の風 萌える若葉の 爽やかさ
四季を彩る 始発の里よ
昭和村 栗城 ソキ子

俺百姓 雨の予報に 一憂す
晴耕雨読は まだ先のこと
柳津町 菊地 義隆

久方の 葉草薫る 磐梯路
仏教文化 発して止まづ
磐梯町 白井 勝敏

○密苗とは密植とは違うということが分かりました。苗作りがポイントかな？
(南会津町 星さん)

○密苗について感心致しました。発想の転換で省力化やコストの削減等、ほかにも役立ちそうです。
(会津坂下町 日下さん)

○農業も日々進化してきますぞ！最初に密苗を見たときはびっくりしましたぞ！
(只見町 吉津さん)

○一緒にインゲン作ってみようか！私も今年はインゲンの苗を例年よりも多く植えてみました。収穫が楽しみです。
(只見町 吉津さん)

○インゲンのレシビいろいろあるんですね。これを機会に必ず作って家族に食べてもらいたい一品ですね。
(会津若松市 五十嵐さん)

○今月のとっておきレシビ、とても参考になりました。
(会津坂下町 佐藤さん)

○少しでもインゲンの収量が増えれば、部長会長大喜びですぞ！お勧めの食べ方はあれば教えてほしいですぞ！

○写真が多くて楽しくページをめくっています。上手に撮れますね！沢山、勉強させてもらってますヨ！
(喜多方市 齋藤さん)

亡き母の 手甲みつけし 胸に抱き
労苦に想い 涙する我
喜多方市 菊地 よしみ

病む夫の 看病長き 我故か
体力衰ふことも悲しき
会津坂下町 鈴木 トキ子

髪を染め 口紅ひいた クラス会
喜多方市 岩下 スミ子

水芭蕉 雪解の水の 水遊び
喜多方市 鶴川 俊子

川柳が なまける脳の ネジを巻く
喜多方市 高橋 禮香

競輪や パチンコ縁なし 国年金
喜多方市 樋口 和男

夏椿 白の散り際 潔く
柳津町 斎藤 泰花

孫と言う 活性剤で 元気づく
湯川村 小林 輝子

かくもまあ 形色色 なすびかな
会津坂下町 五十嵐 幸子

惚防止 今日も畑で 草むしり
只見町 鈴木 玲

から梅雨や 田んぼの蛙 夏ばてに
喜多方市 遠藤 幸一

○いつも農協利用させてもらっています。野菜を作る私は、これらが楽しみ。
(只見町 布沢さん)

○大変役に立つ月刊誌で野菜、米の栽培の役に立っています。
(喜多方市 猪俣さん)

○うれしいお便りありがとうございますぞ！
(会津美里町 明田さん)

○コメナルドベーカーリーの玄米パンとっても美味しい！焼いて食べると香ばしくてGOODです。冷凍にしても全然OKです！
(会津美里町 明田さん)

○そのまま食べても甘みがありますぞ！あぐりがふんしーズでは、玄米パンを使っただ新しいメニューができましたぞ！



今月はキュウリが大豊作ですぞ！



珍しいところから、つるが伸びたキュウリ。何かいいことがありそうな気分になります。
二瓶 一雄 (会津坂下町)

初夏の風 心地良さに 吹き抜ける
柳津町 鈴木 真琴

ひめさゆり 咲いて飯豊嶺 空広し
会津若松市 白川 玲子



(南会津町 馬場 忠子)



(会津坂下町 佐藤 トミ)



(南会津町 馬場 忠子)

みんなの広場 お便り大募集

このコーナーではみなさんの声をお待ちしていますぞ！写真やイラスト、川柳や短歌、おもしろ野菜、手芸などなんでも募集しますぞ！

【宛先・お問い合わせ】
総合企画部 組織広報課 TEL0242-37-2450
メール：info@aizuyotuba.jp
〒965-0025 会津若松市扇町 35-1
JA 会津よつば みんなの広場係行



注意事項
○誌面の都合上、投稿いただいた作品のすべてを掲載できません。
○掲載にあたりペンネーム希望の方はご記載ください。
○投稿いただいた作品は返却いたしません。また、お送りいただいた作品(絵手紙・写真など)の著作権はJAに属します。
○ご投稿いただいた内容は、意味などを変更しない範囲で校正させていただきます。あらかじめご了承ください。
締切 平成 29年 7月 27日 (必着)
※各地区の広報誌配布時期により、掲載月が前後する場合がございます。あらかじめご了承ください。

「よつば」6月号
クロスワードパズル答え
カブトムシ



風変わりなキュウリになりました。葉っぱがこんなところから・・・小さい頃に発見して今まで育ててみました。
遠藤 典雄 (喜多方市)



何に見えますか？
石田 健一 (会津美里町)



「親子キュウリ」
二瓶 守也 (会津坂下町)



「双子のズッキーニ」
宮下 友子 (会津坂下町)

チャレンジクロスワードパズル

Q 二重マスの文字をAから順に並べてできる言葉はなんでしょう。

1	5	9		14	18	
	6			15		
2			12		19	21
		10		16		
3	7		13		20	
	8	11		17		
4						

21	20	18	16	14	12	11	9	7	5	2	タテのカギ
え	目上の人に勧める席	日本一の県	など	木などにぼっかりと開いた空洞	野菜	北会津の真渡地区でつくられる伝統野菜「真渡」	ロシアの酒の代表格	117に電話をかけると聞けます	会津坂下町は中野竹子の地	小玉や種なし、四角い物などもある果実	
19	17	15	13	10	8	6	4	3	2	1	ヨコのカギ
ち	歩き過ぎて足の裏にできた	和風の宿泊施設です	日本列島をぐるりと取り囲んでいます	カイギュランドたかさ	只見の河井継之助記念館には、長岡城攻防戦に使われたガトリング	目や鼻や口があります	四字熟語	食事作りや掃除、洗濯など	洋風の上履きの一つ	もくもくと高く盛り上がる雲	

○宛 先：〒965-0025 会津若松市扇町35-1
J A会津よつば クイズ係 行
メール：info@aizuyotuba.jp

○応募方法：ハガキまたはメールにて①答え②郵便番号、住所、氏名、年齢、電話番号③ご意見、ご感想をご記入のうえご応募ください。
※個人情報保護法に基づき、景品発送準備以外の目的には使用しません。

締切 平成29年8月10日(木)消印有効
※当選者の発表は賞品の発送をもって代えさせていただきます。

☆今月のプレゼント☆ パズルの正解者の中から抽選で10名様に**三石神社のお守りストラップと特産品セット**をプレゼント!

理事会だより 第5回理事会 6月30日開催

◆議 事

議案第1号 平成28年度分労働保険事務組合監事監査指摘事項に対する回答について

議案第2号 平成29年度第1四半期事業実績について

議案第3号 会津よつば農業協同組合企業年金規約の一部改正について

議案第4号 旅費規程の一部改正について

議案第5号 コンプライアンス・マニュアルの一部改正について

議案第6号 平成30年度肥料・農業取扱要領の設定について

議案第7号 介護福祉事業に係る運営規程の設定について

議案第8号 「ゆうちょ銀行ATM顧客手数料の再見直し」の一環として「信用事業事務取扱手数料徴収基準(別表)」の一部改正について

議案第9号 伊南支店新築計画策定委員会設置について

◆報告事項

報告事項10号 J A財務モニタリング実施結果について

報告事項9号 J A会津よつば組合員(正・准)アンケート調査の実施について

報告事項8号 職員の異動について

報告事項7号 組合員の異動について

報告事項6号 夏季手当の支給について

報告事項5号 不祥事対応・未然防止マニュアルの一部改正について

報告事項4号 平成29年度第1四半期におけるコンプライアンスプログラムの実施状況について

報告事項3号 平成29年度第1四半期におけるコンプライアンス態勢の強化に向けた取組状況について

報告事項2号 平成29年度第1四半期における利用者保護等の管理運営状況について

報告事項1号 平成29年度第1四半期における反社会的勢力等の管理運営状況について

報告事項13号 平成29年度第1四半期における金融円滑化の対応状況について

報告事項14号 平成29年度第1四半期におけるコンプライアンスに関する問題(相談)事項の報告について

報告事項15号 平成29年度第1四半期における事務リスク管理規程に基づく報告について

報告事項16号 農林水産分野における個人情報保護に関するガイドラインに基づく報告の実施について

報告事項17号 ドライビングスクールの実施について

報告事項18号 平成29年度トックル推進の実績について

報告事項19号 平成29年度出荷契約の精算について

報告事項20号 平成29年度J G A P取得推進本部会議の開催について

報告事項21号 報告事項22号 報告事項23号 報告事項24号

報告事項25号 報告事項26号 報告事項27号

報告事項28号 報告事項29号 報告事項30号

報告事項31号 報告事項32号 報告事項33号

報告事項34号 報告事項35号 報告事項36号

報告事項37号 報告事項38号 報告事項39号

報告事項40号 報告事項41号 報告事項42号

報告事項43号 報告事項44号 報告事項45号

報告事項46号 報告事項47号 報告事項48号

報告事項49号 報告事項50号 報告事項51号

報告事項52号 報告事項53号 報告事項54号

報告事項55号 報告事項56号 報告事項57号

報告事項58号 報告事項59号 報告事項60号

報告事項61号 報告事項62号 報告事項63号

報告事項64号 報告事項65号 報告事項66号

報告事項67号 報告事項68号 報告事項69号

報告事項70号 報告事項71号 報告事項72号

報告事項73号 報告事項74号 報告事項75号

報告事項76号 報告事項77号 報告事項78号

報告事項79号 報告事項80号 報告事項81号

報告事項82号 報告事項83号 報告事項84号

報告事項85号 報告事項86号 報告事項87号

報告事項88号 報告事項89号 報告事項90号

報告事項91号 報告事項92号 報告事項93号

報告事項94号 報告事項95号 報告事項96号

報告事項97号 報告事項98号 報告事項99号

報告事項100号

《外来診療案内》

6月号18ページ 高田厚生病院外来診療案内で、間違いがありました。お詫びして訂正いたします。

		受付時間	月	火	水	木	金	土(第1・3休診)
誤	心身医療科	午前 8:15~11:00	◎	◎	◎	◎	◎	—
	(新患予約要)	午後 1:30~ 3:00	—	◎	—	◎	—	—
	心身医療科	午前 8:15~11:00	◎	◎	◎	◎	—	—
	(新患予約要)	午後 1:30~ 3:00	—	—	—	—	◎	—
正	心身医療科	午前 8:15~11:00	◎	◎	◎	◎	◎	—
	(新患予約要)	午後 1:30~ 3:00	—	—	—	—	◎	—

▼三石神社、初めて行きました。クマにあつたらどうしようかな、と思いつつどきどきしながら歩を進めるのは、さながら探検のようで、使いたい写真がたくさんあったのですが、紙面の都合上お見せできません。残念です。実際に行つて、ぜひその目でお確かめください。(平野)

編集後記

▼夏です。夏は大好きな野菜がおいしい季節。もぎたてのキュウリ、完熟トマト：収穫の喜びを味わえるのもこの時期ですね。夏はイベントもたくさん。太陽の恵みに感謝して、しっかり食べて夏を満喫したいと思います。(佐藤)